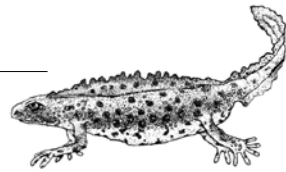


Gwyddoniaeth



GWYDDONIAETH

Gwyddoniaeth



Rhagair i Athrawon

Lluniwyd Adran Wyddoniaeth y blygell hon i gwrdd â gofynion y Cwricwlwm Cenedlaethol. Mae 'Pethau Byw yn eu Cynefin' yn arbennig o berthnasol yma ac mae'r cwricwlwm yn tanlinellu pwysigrwydd astudio'r ardal leol, mae'n cysylltu â'r Cwricwlwm Cymreig hefyd.

Darperir nodiadau cefndir a thafleuni gweithgareddau i blant sy'n canolbwyntio ar y rhywogaethau a'r cynefinoedd lleol er mwyn cynorthwyo'r athrawon hynny sy'n dymuno rhoi pwyslais lleol ar astudiaeth perthnasau bwydo ac ymaddasu. Byddai modd defnyddio lluniau'r planhigion a'r anifeiliaid lleol ar gyfer gwneud gwaith allweddol hefyd. A gall y defnyddiau hyn fod yn gefndir defnyddiol i ddisgyblion gymharu cynefinoedd lleol gwahanol.

Gellir addasu peth o'r deunydd hwn at ddefnydd disgyblion Cyfnod Allweddol 3 e.e. drwy ddatblygu'r we fwyd.

Rhoddwyd pwyslais ar y rhywogaethau lleol sydd yn arbennig o anghyffredin e.e. y fadfall ddŵr gribog.

Sylwch fod y fadfall ddŵr gribog yn rhywogaeth a warchodir ac mae'n anghyfreithlon tarfu arni na'i symud heb drwydded. Nid ydych yn debygol o ddod o hyd i nifer fawr o'r fadfall ddŵr gribog wrth drochi yn y llynnoedd dŵr bychain yn Helygain; y fadfall ddŵr gyffredin a'r fadfall ddŵr balfog yw'r rhai a welir amlaf. Ond cyn ichi gael trochi yn y llynnoedd yn Ochr- y- Foel a'r llynnoedd eraill ar Fynydd Helygain, rhaid cael caniatâd oddi wrth Cyngor Cefn Gwlad Cymru (ffôn 01352 541005). Mae gan Grwp Bywyd Gwyllt Glannau Dyfrdwy drwydded ar gyfer trochi mewn llynnoedd dŵr ac efallai gallant ddod gyda'ch grwp chi. Gallant ddarparu offer hefyd. (ffôn 01244 541005).

CA2 Gwyddoniaeth

Pethau byw yn eu cynefin addasiad

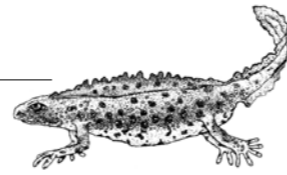
1. Darganfod gwybodaeth am y nifer gwahanol o blanhigion ac anifeiliaid y gellir dod o hyd iddynt mewn cynefinoedd gwahanol yn yr ardal leol e.e. drwy ddefnyddio gwaith maes, llyfrau cyfeiriadol neu feddalwedd.
2. Y modd y mae anifeiliaid a phlanhigion mewn dau gynefin gwahanol yn addas i'w hamgylchedd.

y berthynas bwydo

3. Bod y cadwyni bwyd yn dangos y perthnasau yn yr ecosystem
4. Bod bron pob cadwyn fwyd yn dechrau gyda phlanhigyn gwyrdd

amrywiaeth

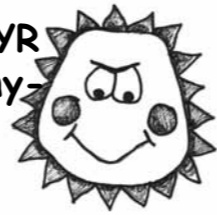
5. Sut gellir rhoi'r anifeiliaid a'r planhigion lleol mewn grwpiau drwy greu a defnyddio allweddau



BETH SYDD I GINIO HEDDIW?



Mae'r **PLANHIGION GWYRDD** yn **GYNHYRCHWYR** sy'n gallu gwneud eu bwyd eu hunain drwy ddefnyddio ynni'r haul.



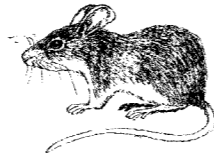
Mae'r **ANIFEILIAID** yn **DDEFNYDDWYR** sy'n cael eu hynni drwy fwyta planhigion neu ryw anifeiliaid eraill.

Mae 3 grŵp o ddefnyddwyr:

LLYSYSYDDION sy'n bwyta planhigion

CIGYSYDDION sy'n bwyta anifeiliaid eraill

HOLLYSYDDION sy'n bwyta anifeiliaid a phlanhigion fel ei gilydd



Dyma'r bwydydd sydd orau gan rai o'r anifeiliaid lleol.

Ai cigysyddion, llysysyddion neu hollysyddion ydyn nhw?

Llwynog - llygod, llygod y dŵr, adar, pryfed

Hebog tramor - adar hyd at faint brain

Bwncath - adar, llygod, cwningod, llygod y dŵr, llwg

Cwningen - glaswellt a phlanhigion eraill

Llygoden - cnau, hadau, ac aeron

Corhedydd y waun - pryfed ar y cyfan

Mochyn daear - pryfed genwair, llyffaint, llygod, ffrwythau, lindys

Chwilen planhigion - sudd coesau planhigion

Gwlithyn - dail a ffrwythau

Chwilen - pryfed genwair, gwllithod, pryfed

Ystlum - gwyfynod a phryfed eraill sy'n hedfan

Madfall ddwr gribog - pryfed dŵr a thir, penbyliaid

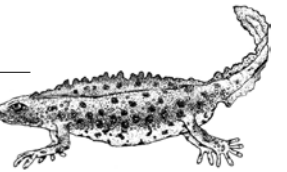
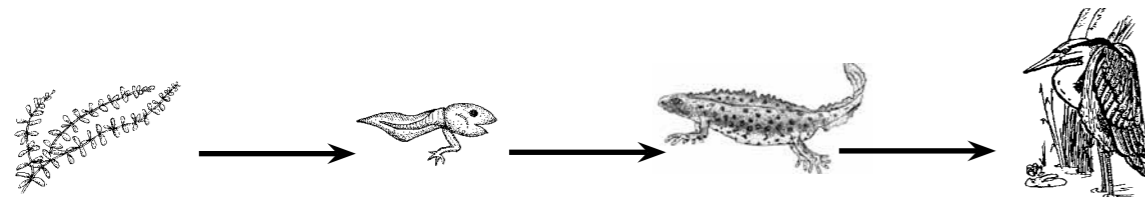
Colomen - hadau, yd

Siglen - pryfed

Cigfran - mathau gwahanol o blanhigion ac anifeiliaid

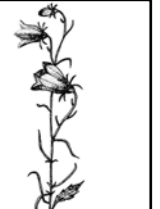
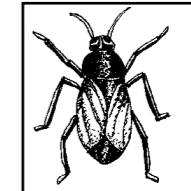
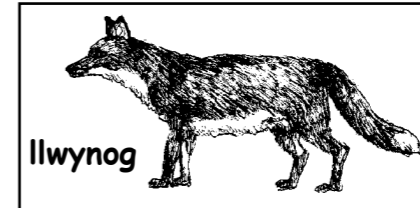
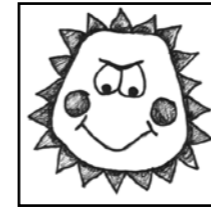
Y gair am y berthynas bwydo rhwng anifeiliaid a phlanhigion sydd yn yr un cynefin yw'r **GADWYN FWYD**

e.e. y penbwl yn bwyta chwyn, y fadfall yn bwyta'r penbwl, a'r crëyr yn bwyta'r fadfall



GWNEWCH EICH CADWYNI BWYD EICH HUNANI!

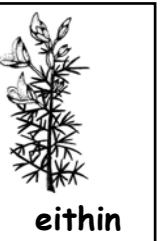
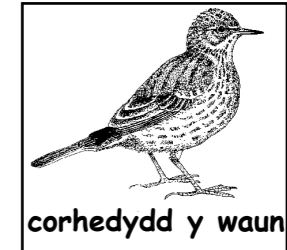
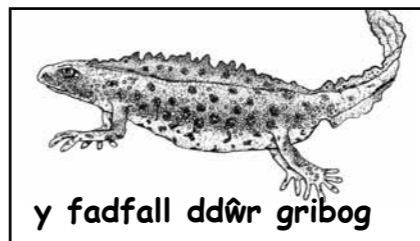
Torrwch allan y lluniau o'r planhigion ac anifeiliaid a gweld sawl cadwyn fwyd allwch chi'u gwneud. Mae'r rhan fwyaf o anifeiliaid yn hoffi nifer o fathau gwahanol o fwydydd ac felly mae yna lawer o bosibiliadau. Defnyddiwch saethau i gysylltu'r gadwyn.



llwynog

chwilen planhigion

clychau'r bugail

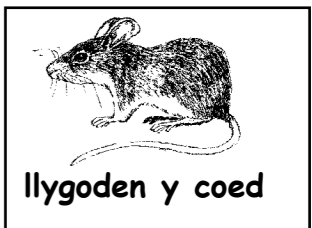
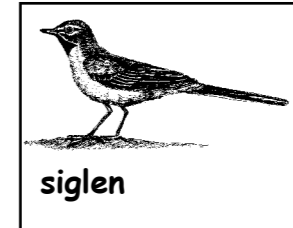
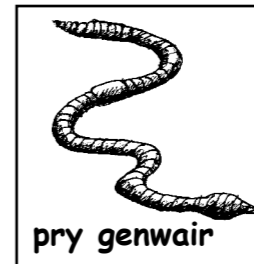


hebog tramor

y fadfall ddŵr gribog

corhedydd y waun

eithin

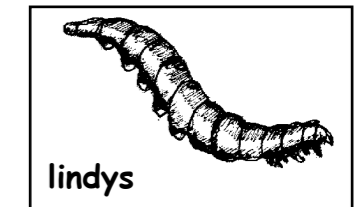
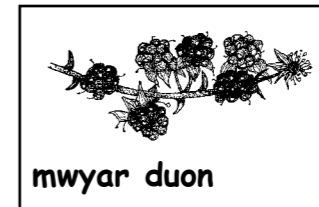
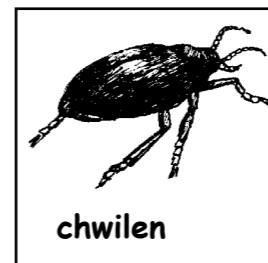


tywodlys y gwanwyn

pry genwair

siglen

llygoden y coed

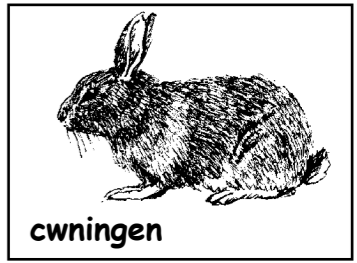
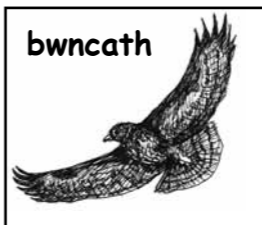
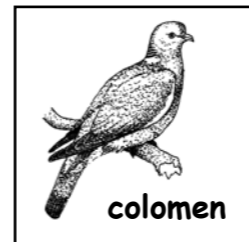


y ddraenen wen

chwilen

mwyar duon

lindys

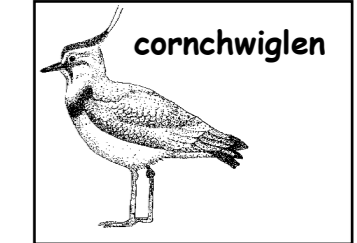
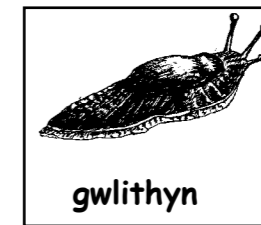
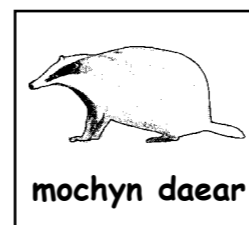


colomen

bwncath

grug

cwningen

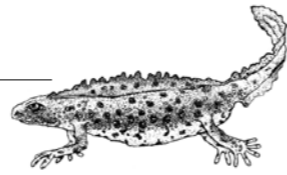


mochyn daear

cigfran

gwllithyn

cornchwigen



Nodiadau Athrawon: Gem Addasu Mynydd Helygain

Materials provided:

Y Deunydd a ddarperir ar eich cyfer

3 grid ar gyfer bwydo, amddiffyn a gwarchod, a symud

1 set o luniau anifeiliaid

Paratoi - llungopïo a thorri allan setiau o bob grid ac o luniau'r anifeiliaid

Disgrifiad o'r Gweithgaredd

Gweld a all y plant osod lluniau'r creaduriaid gyferbyn a'r disgrifiad ohonynt, gan lenwi bob cerdyn gyda'r set gywir o luniau. Gallant weithio mewn grwpiau o ddau neu dri.

Atebion

Carwriaeth a magu

Mochyn daear – 2-5 o genawon yn cael eu geni yn Chwefror, ond yn aros o dan y ddaear, y rhieni'n eu bwydo tan Ebrill.

Gwas y neidr - Rydym yn hedfan o gwmpas wedi'n clymu at ein gilydd cyn paru.

Ystlum Mae ein benywod yn byw mewn cytref ar wahân i'r gwrywod er mwyn magu'r ifanc.

Y fadfall ddŵr gribog - Mae ein gwrywod yn tyfu crib danheddog a bol oren llachar yn y tymor paru

Siglen fraith - Dau neu dri o wrywod yn ceisio dal y fenyw drwy hedfan mewn llinell igam ogam.

Corhedydd y waun - Rydw i'n nythu ar y ddaear ac yn cuddio yn y tyfiant

Symud

Ystlum -Rydw i'n hedfan gan ddefnyddio'r croen llydan sydd rhwng fy mysedd

Siglen fraith -Rydw i'n siglo fy nghynffon i fyny ac i lawr pan fyddaf yn sefyll neu'n rhedeg ar y llawr. Gallaf hedeg yn dda hefyd.

Mochyn daear -Rydw siglo ychydig wrth gerdded, ond yn rhedeg yn eithaf cyflym

Hebog dramor -Rydw i'n hedfan yn wych ac yn gyflym dros ben ac yna'n plymio i lawr i ddal fy ysglyfaeth

Y fadfall ddŵr gribog -Cropian yn araf rydw i ar y tir ond rydw i'n nofiwr ardderchog sy'n defnyddio'i gynffon

Gwas y neidr - Pan rydw i'n ifanc rydw i'n cropian yn araf neu'n nofio, ond ar ôl tyfu rydw i'n gallu hedfan yn wych

Bwydo

Bwncath – Rydw i'n hoffi cwningod. Gallaf eu gweld o'r awyr yn uchel uwchben ac yna byddaf yn plymio i lawr a'u dal yn fy nghrafangau

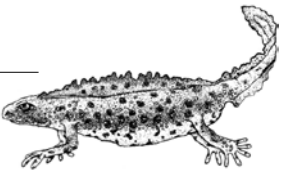
Gwas y neidr - yn fy ieuencid rydw i'n dal anifeiliaid y dŵr drwy agor fy safn sydd ar golfachau. Ar ôl tyfu'n oedolyn rydw i'n dal pryfed wrth hedfan gan ddefnyddio fy nghoesau blaen.

Madfall ddŵr gribog – Rydw i'n hoffi bwyta penbyliaid a phryfed eraill sy yn yr ardd hefyd

Mochyn daear - Rydw i'n hoffi bwyta pryfed genwair. Byddaf yn cloddio amdanynt yn y ddaear gyda fy nghrafangau cryfion. Rydw i'n hoffi llygod, llyffaint, ffrwythau a chnau hefyd.

Ystlum – Rydw i'n bwyta gwyfynod wrth imi hedfan yn yr awyr, rydw i'n dod o hyd iddyn nhw gan ddefnyddio eco-leoli.

Corhedydd y waun - Rydw i'n mwynhau gwybed a phryfed eraill.



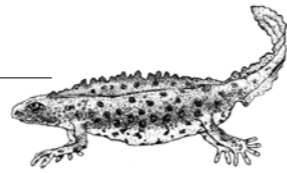
GEM ADDASU MYNYDD HELYGAIN

Carwriaeth a Magu

2-5 o genawon yn cael eu geni yn Chwefror, ond yn aros o dan y ddaear, y rhieni'n eu bwydo tan Ebrill.	Rydym yn hedfan o gwmpas wedi'n clymu at ein gilydd cyn paru.	Mae ein gwrywod yn tyfu crib danheddog a bol oren llachar yn y tymor paru.
Mae ein benywod yn byw mewn cytref ar wahân i'r gwrywod er mwyn magu'r ifanc.	Rydw i'n nythu ar y ddaear ac yn cuddio yn y tyfiant	Dau neu dri o wrywod yn ceisio dal y fenyw drwy hedfan mewn llinell igam ogam.

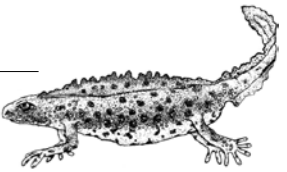
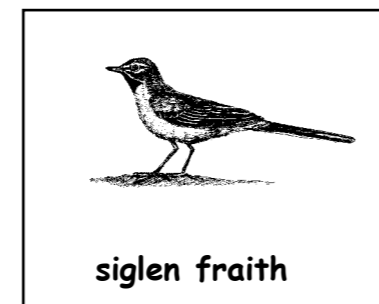
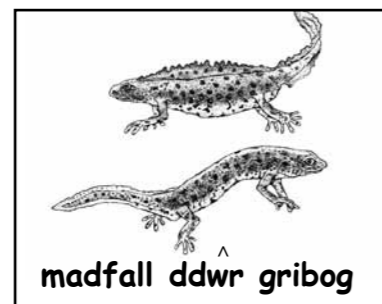
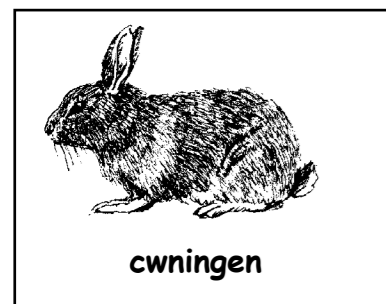
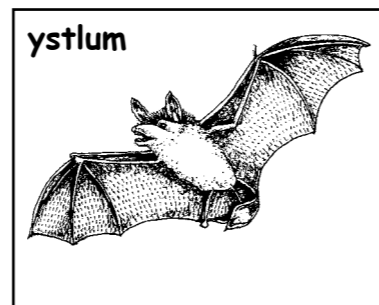
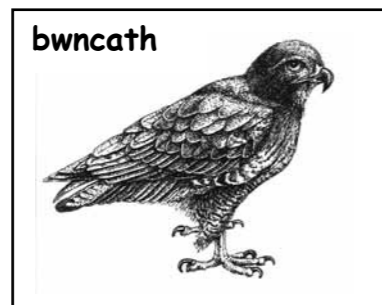
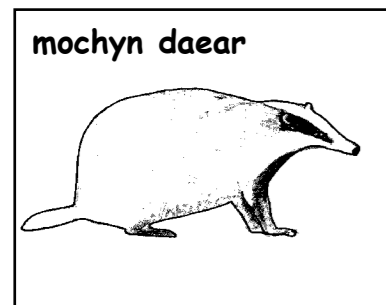
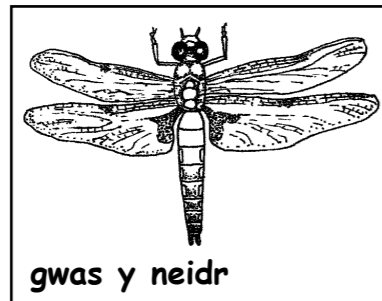
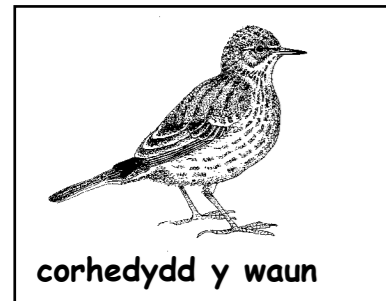
Symud

Rydw i'n hedfan gan ddefnyddio'r croen llydan sydd rhwng fy mysedd	Rydw i'n siglo fy nghynffon i fyny ac i lawr pan fyddaf yn sefyll neu'n rhedeg ar y llawr. Gallaf hedeg yn dda hefyd.	Rydw siglo ychydig wrth gerdded, ond yn rhedeg yn eithaf cyflym.
Rydw i'n hedfan yn wych ac yn gyflym dros ben ac yna'n plymio i lawr i ddal fy ysglyfaeth	Cropian yn araf rydw i ar y tir ond rydw i'n nofiwr ardderchog sy'n defnyddio'i gynffon.	Pan rydw i'n ifanc rydw i'n cropian yn araf neu'n nofio, ond ar ôl tyfu rydw i'n gallu hedfan yn wych



Bwydo

Rydw i'n hoffi cwningod. Gallaf eu gweld o'r awyr yn uchel uwchben ac yna byddaf yn plymio i lawr a'u dal yn fy nghrafangau	Yn fy ieuencid rydw i'n dal anifeiliaid y dŵr drwy agor fy safn sydd ar golfachau. Ar ôl tyfu'n oedolyn rydw i'n dal pryfed wrth hedfan gan ddefnyddio fy nghoesau blaen	Rydw i'n hoffi bwyta pryfed genwair. Byddaf yn cloddio amdanynt yn y ddaear gyda fy nghrafangau cryfion. Rydw i'n hoffi llygod, llyffaint, ffrwythau a chnau hefyd.
Rydw i'n mwynhau gwybed a phryfed eraill.	Rydw i'n hoffi bwyta penbyliaid a phryfed gardd hefyd	Rydw i'n bwyta gwyfynod wrth imi hedfan yn yr awyr, rydw i'n dod o hyd iddyn nhw gan ddefnyddio eco-leoli.



LLUNIWYD I LADD!

Gallwch weld yr holl adar ysglyfaethus hyn ar Fynydd Helygain. Maent yn helwyr heb eu hail, ac fe'u haddaswyd yn dda i ddal ac i ladd yr ysglyfaeth.



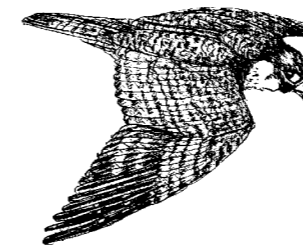
MAE'N DY WYLIO DI!

Yn aml iawn gwelir y BWNCATHOD yn cylchu uwch eich pen. Mae eu hadenydd llydan, cryf yn addas ar gyfer hofran am gyfnodau hir iawn ar yr awel. Mae ganddyn nhw olwg craff i weld eu hysglyfaeth sydd ymhell o danynt.



BRENIN CYFLYMDER!

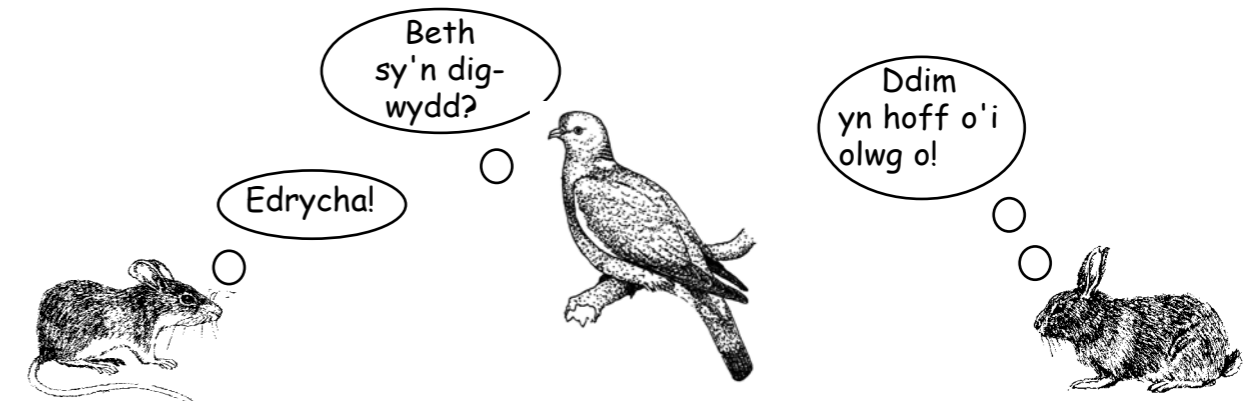
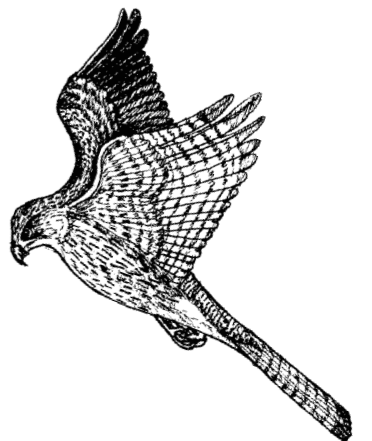
YR HEBOG DRAMOR yw'r aderyn cyflymaf. Maent yn dal adar mân yn yr awyr, gan blymio ar gyflymder o 180 milltir yr awr (290km/awr) a'u taro o'r awyr.

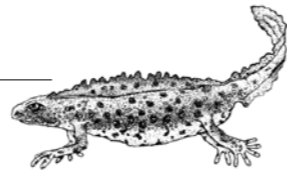


Mae eu hadenydd hir a blaenfain yn addas ar gyfer ymlid eu hysglyfaeth yn gyflym. Wrth blymio i lawr o'r awyr mae'r adenydd yn cuddio yn erbyn eu cyrff. Mae'r adar man yn cael eu lladd ar unwaith gydag un trawiad oddi wrth grafangau miniog yr hebog.

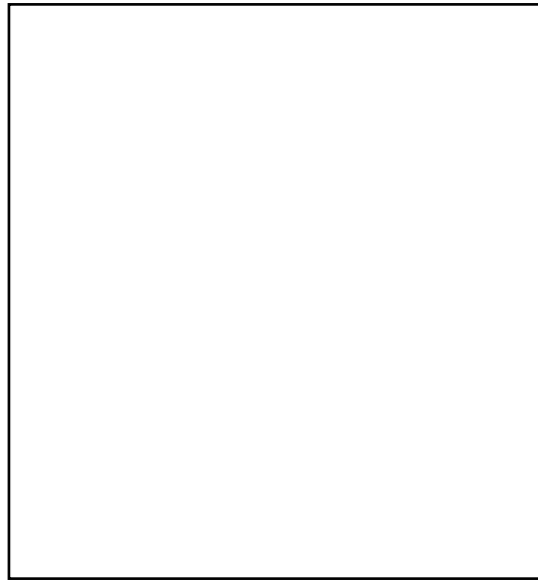
HOFRAN

Yn aml iawn gwelir y Cudyll Coch yn hofran yn ddisymud yn yr awyr uwchben. Mae eu cynffon hir yn ymestyn allan fel ffan er mwyn iddynt hofran ar adenydd agored. Mae'r pen yn aros yn llonydd, gan ganolbwyntio ar unrhyw symudiad bach yn y glaswellt islaw sy'n arwydd o ryw lygoden neu lygoden y dŵr.

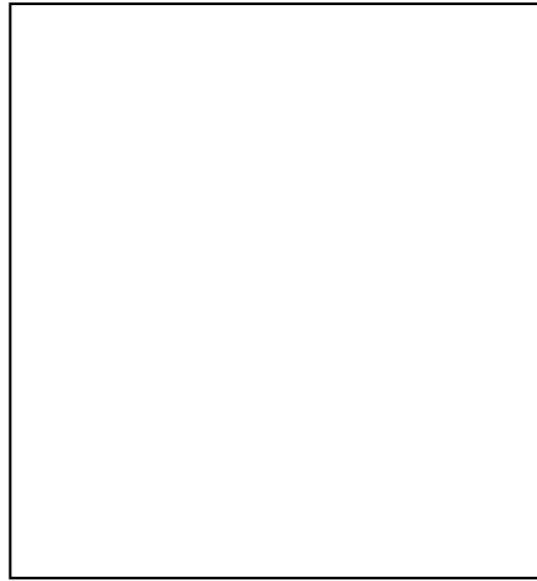




Pam mae'r adar hyn yn helwyr mor dda?



Tynnwch lun o big rhyw aderyn ysglyfaethus



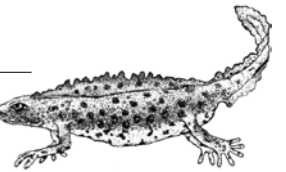
Tynnwch lun o droed rhyw aderyn ysglyfaethus

Sut mae eu pigau a'u traed wedi addasu ar gyfer dal a rhwygo ysglyfaeth yn ddarnau?

Sut maen nhw'n dod o hyd i'w hysglyfaeth?

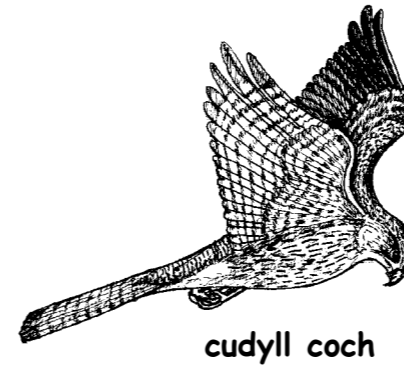
Pam mae'r hebog tramor yn gallu hedfan mor gyflym?

Beth mae'r cudyll coch yn defnyddio i gadw'n gytbwys wrth hofran?

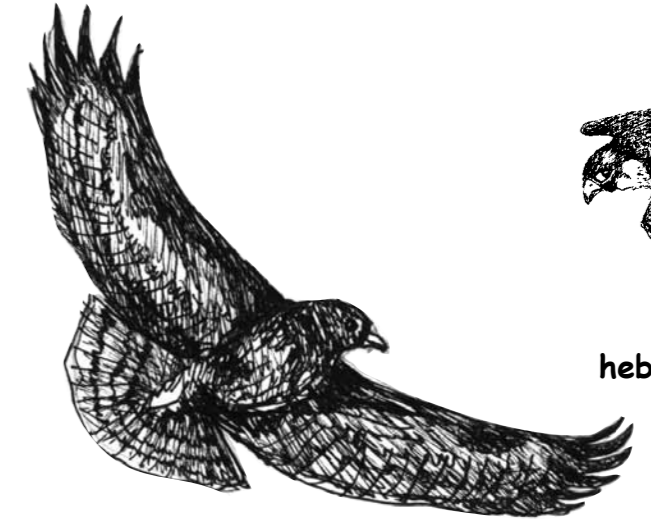


PA FWYD SY ORAU GEN I?

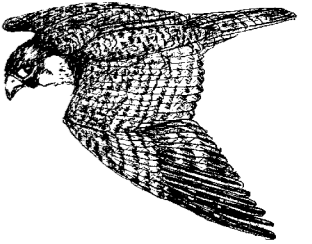
Dilynwch y llinyn i ddod o hyd i hoff fwyd yr adar ysglyfaethus hyn o Helygain.



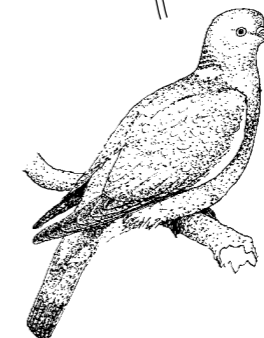
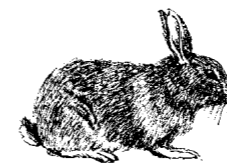
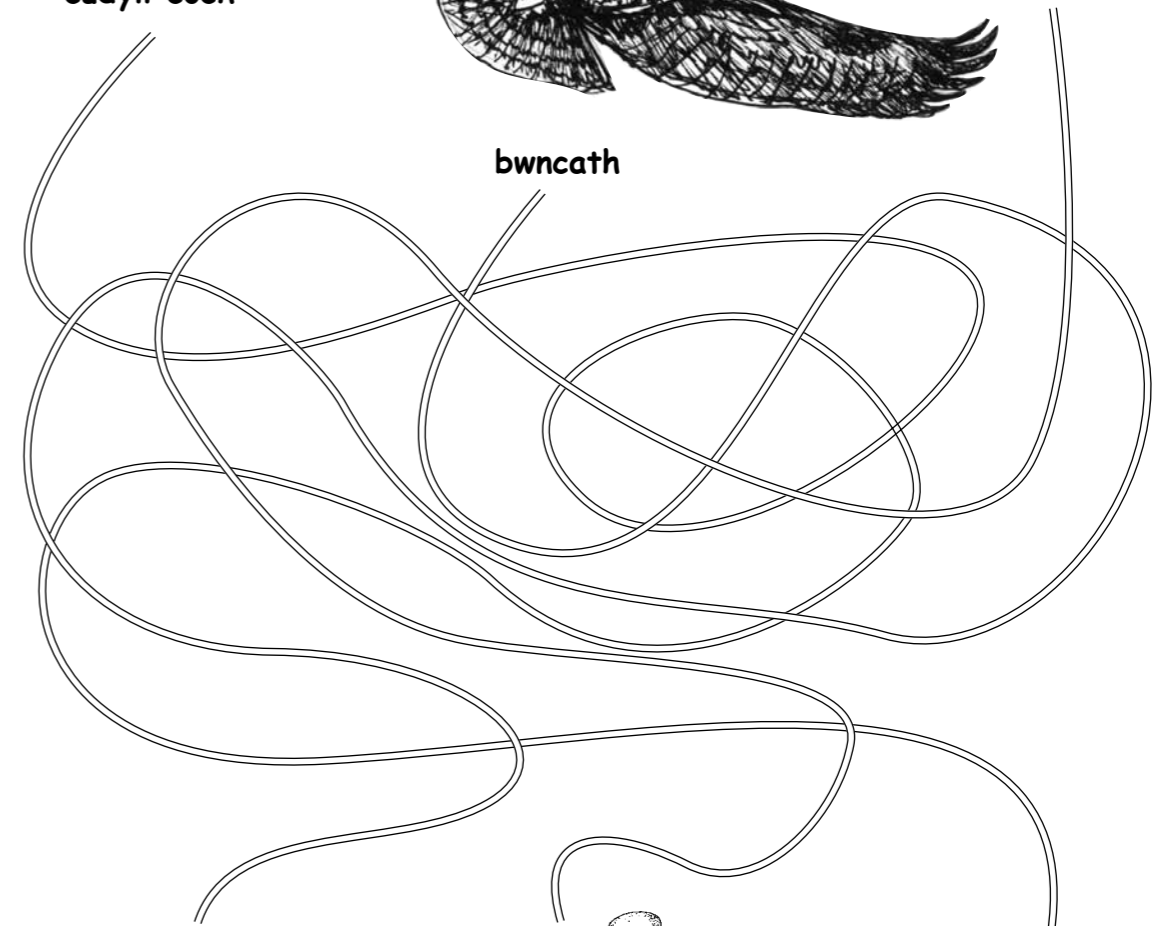
cudyll coch

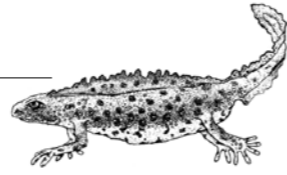


bwncath



hebog tramor

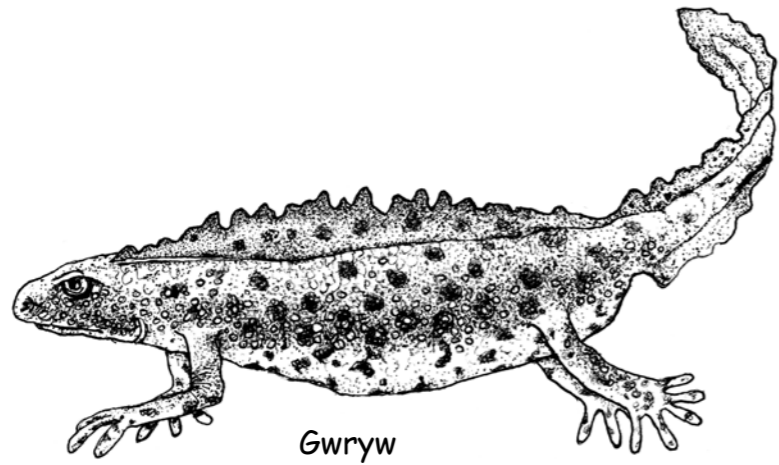




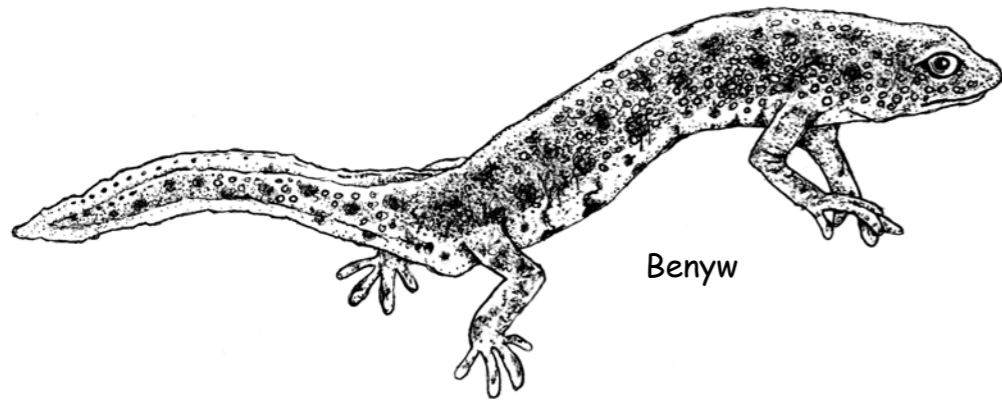
FFEIL FFEITHIAU'R FADFALL

Mae tri math o fadfall ar fynydd Helygain, sef y fadfall gyffredin, y fadfall balfog a'r fadfall ddwr gribog. Mae'r fadfall ddwr gribog yn fwy o lawer na'r lleill, a gall dyfu i fod yn 16cm o hyd. Mae ganddi groen dafadennog tywyll ac mae ei bol yn oren neu'n felyn ac arno smotiau duon.

Ym Mhrydain ac yn Ewrop maent yn brin dros ben, ond yn weddol gyffredin ar Fynydd Helygain. O'r herwydd mae'r ddeddf yn eu diogelu ac mae'n drosedd eu cyffwrdd na tharfu arnynt.

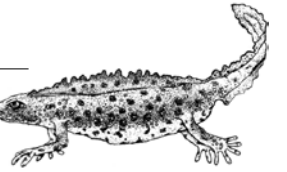


Gwryw



Benyw

Madfallod dŵr cribog

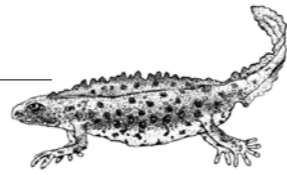


Bywyd y fadfall - cywir neu anghywir?

1. Mae'r fadfall yn byw mewn dŵr
2. Mae'r fadfall yn anifail nosol
3. Mae'r fadfall yn llysysol gan fwydo ar blanhigion gardd
4. Mae cyffwrdd â'r fadfall yn erbyn y gyfraith
5. Mae'r fadfall yn cysgu drwy'r gaeaf
6. Mae'r madfallod bach yn anadlu drwy dagellau pluog ar ochrau eu pennau.
7. Yn y gwanwyn mae rhai madfallod yn datblygu boliau oren llachar a chribau mawr. Maen nhw'n chwifio'u cynffonau i ddenu'r fenyw
8. Gall y madfallod benyw ddodwy wyau sydd â jeli drostynt, fel llyffaint a brogaod
9. Mae'r fadfall ddwr gribog yn anifail gwenwynig.

1. Anghywir: maent yn byw ar y tir, mewn lleoedd llath am y rhan fwyaf o'r flwyddyn, ond ânt i'r llynnoedd dŵr i fridio.
2. Cywir: mae madfallod yn cuddio yn ystod y dydd ac yn dod allan i chwilio am fwyd yn y nos
3. Anghywir: Mae madfallod yn gigysyddion sy'n bwydo ar anifeiliaid bach, penblyaid a chreaduriaid y dŵr eraill
4. Anghywir: y fadfall ddwr gribog yn unig a ddiogelir o dan y ddeddf. Ond os digwyddwch ddal madfall gyffredin neu fadfall balfog pan fyddwch yn trochi mewn llyn cofiwch eu trin yn ofalus a'u rhoi'n ôl ble roedden nhw.
5. Cywir: mae gwaed oer gan fadfallod felly bydd tymheredd eu cyrff yn newid yn ôl y tymheredd o'u hamgylch. Pan fyddant yn gaeafgysgu maent yn llonydd ac yn defnyddio ychydig iawn o egni felly maent yn gallu goroesi drwy'r gaeaf.
6. Cywir: Mae'r fadfall sy'n oedolyn yn anadlu aer, mae'r rhai ifanc yn byw yn dŵr yn gyfangwbl ac yn cael yr ocsigen o'r dŵr ei hun.
7. Cywir: mae gan bob math o fadfallod ddefodau carwrtaeth sy'n debyg i'w gilydd.
8. Anghywir: yn annhebyg i'r llyffaint a'r brogaod, mae'r madfallod yn amddiffyn eu hwyau drwy eu lapio o fewn deilen rhyw blanhigion dŵr, a'u chaw
9. Cywir: Mae hyn yn rhybudd i'r anifail sy'n ceisio'u hela.

CYLCH BYWYD Y FADFALL



Yn gaeafgysgu ar y tir mewn cilfach laith heb rew

Yn dychwelyd i fridio i'r llyn lle'i ganwyd

Y fadfall wryw yn arddangos i ddenu'r fadfall fenyw drwy bwyso ar graig a symud o un ochr i'r llall gan agor a chwipio'i gynffon yn ymyl y fenyw

Y fadfall fenyw yn dodwy wyau fesul un gan eu lapio mewn deilen a'i selio rhag i rywbeth eu bwyta.

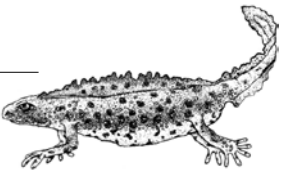
Ar ôl 4 wythnos mae'r wyau'n deor a'r penbyliaid yn ymddangos. Ar eu pennau mae ganddynt dagellau â ffrilen sy'n tynnu ocsigen o'r dŵr.

Mae'r madfallod bach yn bwydo ac yn tyfu yn y llyn. Mae ei nofio'n gwella ac maen nhw'n bwydo ar anifeiliaid bach sy'n byw yn y llyn.

Mae eu croen yn tywyllu, eu tagellau'n diflannu, ac maent yn dechrau anadlu awyr.

Mae'r madfallod ifanc yn cropian allan o'r llyn, yn bwydo ar y pryfed ac ar greaduriaid mân eraill sy ar y tir, ond maen nhw hefyd yn mynd i'r llyn i gael bwyd.

Cyfnodau Cylch Bywyd Y Fadfall



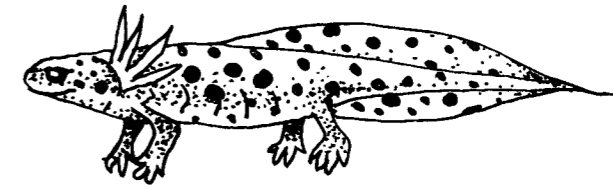
dodwy wy



15 diwrnod



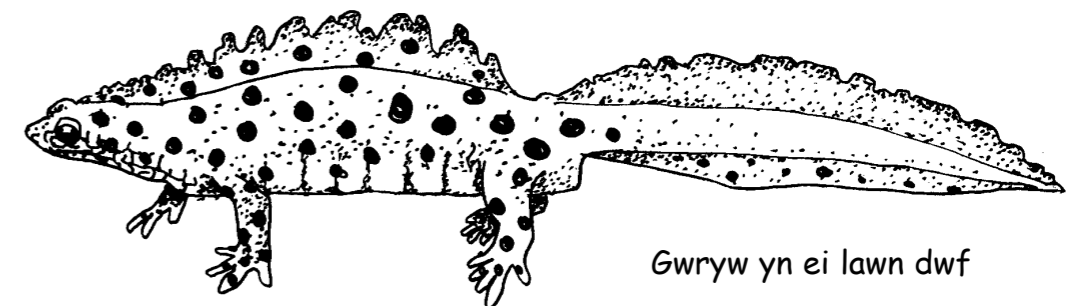
3 wythnos



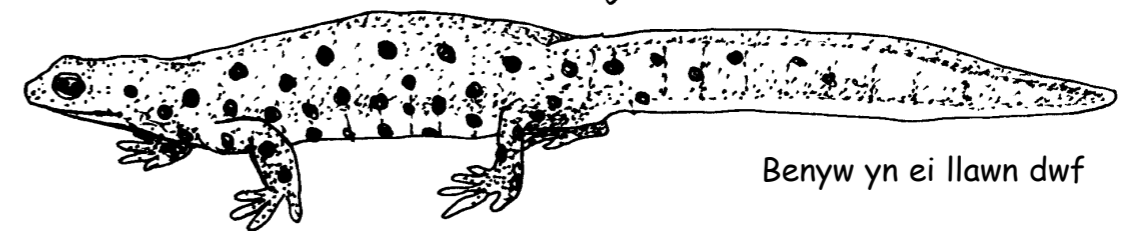
10 wythnos oed...



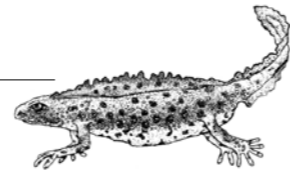
Un ifanc 18 wythnos oed



Gwryw yn ei lawn dwf

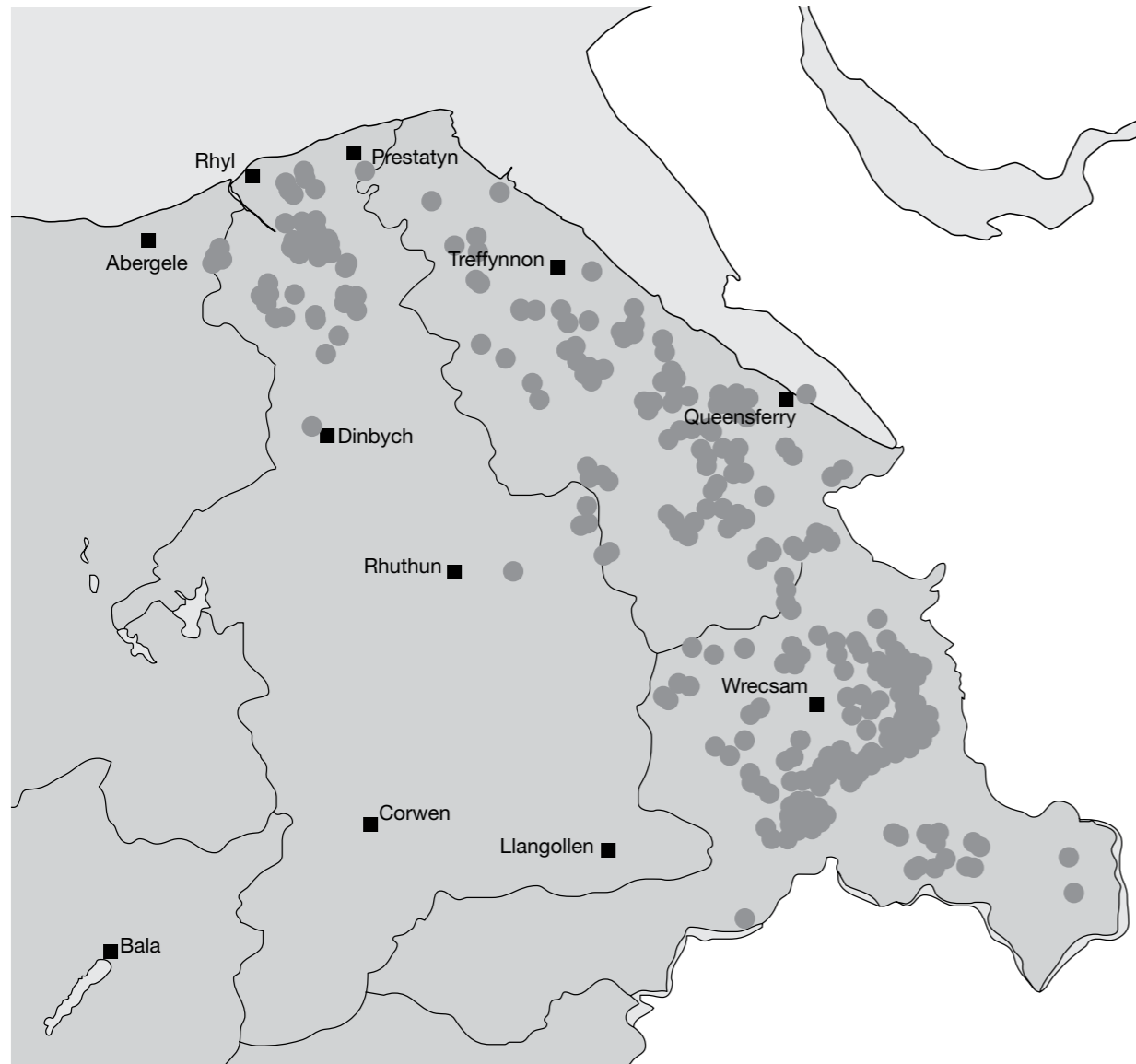


Benyw yn ei llawn dwf

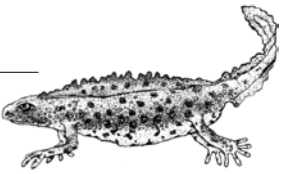


Dosbarthiad y Fadfall ddŵr gribog

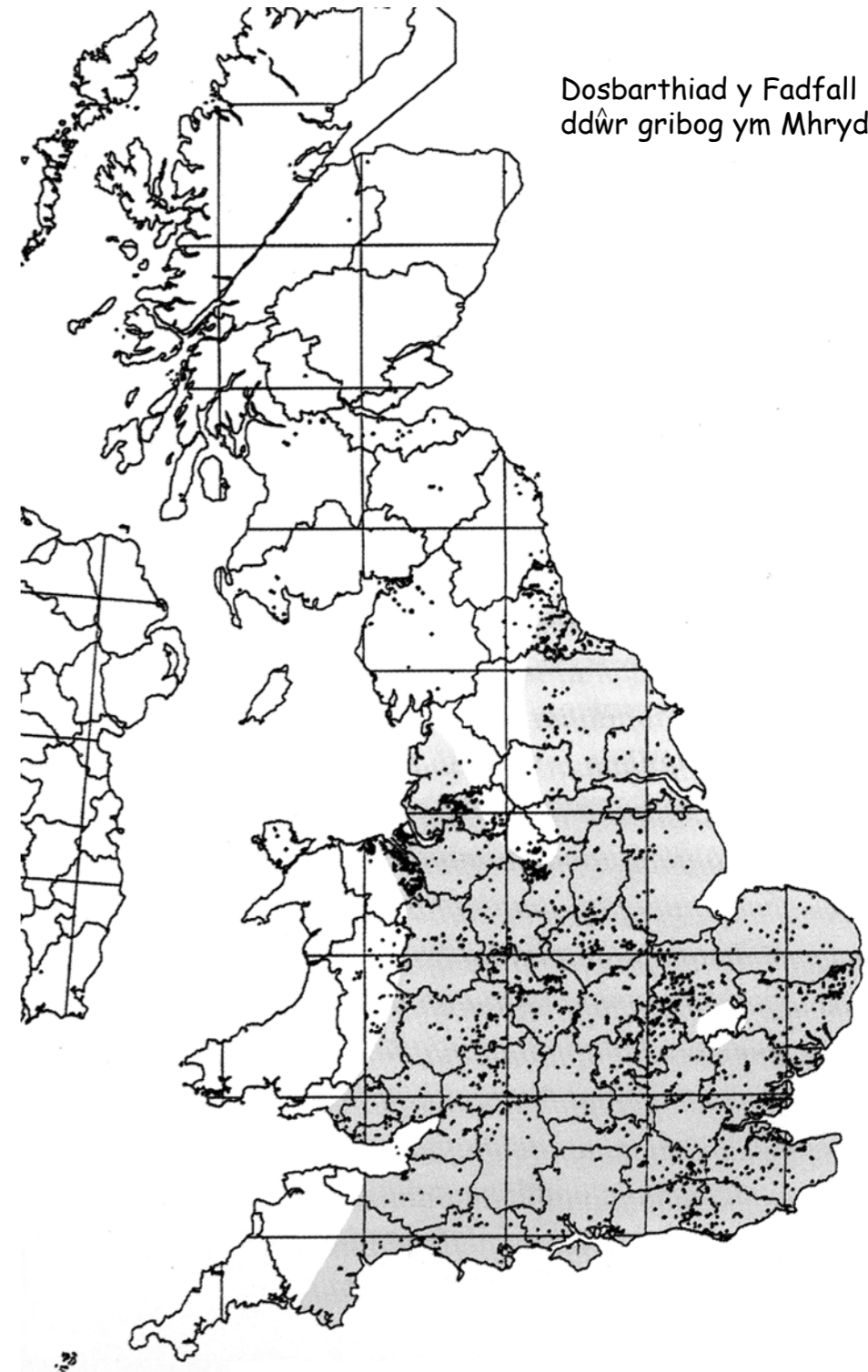
Mae'r niferoedd o Fadfallod Dŵr Cribog yn disgyn ym Mhrydain ac yn Ewrop. Mynydd Helygain yw un o'r ychydig leoedd ym Mhrydain lle maent yn weddol niferus.

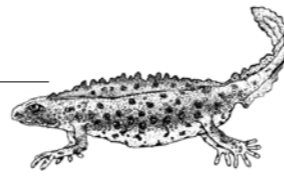


Dosbarthiad y Fadfall ddŵr gribog yng Ngogledd Ddwyrain Cymru



Dosbarthiad y Fadfall ddŵr gribog ym Mhrydain





GWAS Y NEIDR YN HELYGAIN

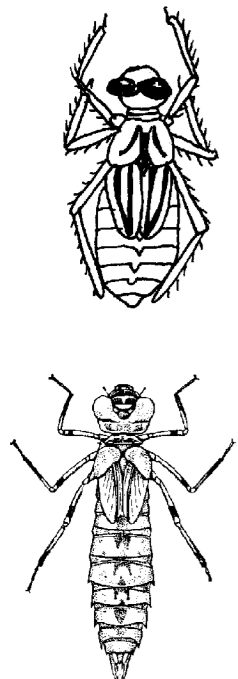
Wyddoch chi fod Gweision y Neidr yn byw yma? Maent yn hedfan yn isel dros y llynnoedd dŵr a'r corsydd yn ystod yr haf.



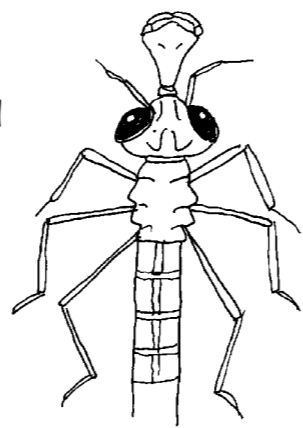
Pryf mawr yw'r gwas y neidr.

- Maent yn lliwgar iawn yn aml.
- Maent yn dal eu hadennyd ar led wrth orffwys
- Maent yn dal eu hysglyfaeth gyda'u coesau blaen wrth hedfan
- Mae llygaid anferth ganddynt i gael gweld o gwmpas
- Maent yn dodwy wyau yn y dŵr
- Maent yn hedfan yn gyflym, hyd at 35 milltir yr awr.

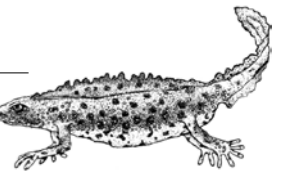
Y gair am was y neidr ifanc yw 'nymff'



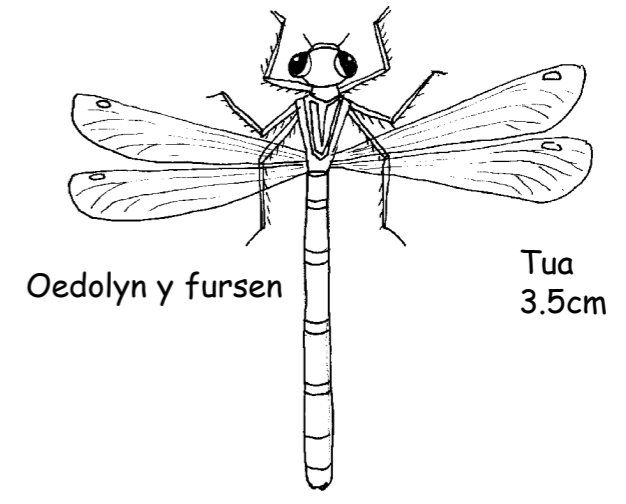
- Maent yn byw yn y dŵr
- Mae llygaid anferth ganddynt i gael gweld o gwmpas
- Maent yn anadlu drwy dagellau sy'r tu mewn i'w cyrff
- Maent yn colli'u crwyn nifer o weithiau wrth dyfu, gan droi'n raddol i fod yn oedolyn
- Anifeiliaid llai yn y llyn yw eu bwyd, mae'r gwas y neidr yn eu dal yn eu safnau miniog sydd ynghlwm wrth fwgwd â chol-fach o dan eu cegau. Gallant saethu ymlaen yn gyflym dros ben.



Mwgwd â chol-fach wedi'i ymestyn i ddangos y safnau miniog

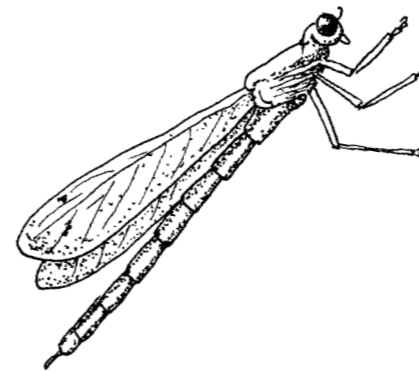


Mae'r fursen yn aelod llai ac ysgafnach o deulu gwas y neidr.



Oedolyn y fursen

Tua 3.5cm

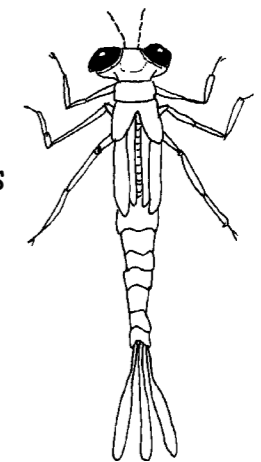


Mae'r fursen yn llai na'r gwas y neidr

- Mae gan y fursen gorff hir a thenau
- Mae eu lliw yn llachar, weithiau'n las neu'n goch
- Wrth orffwys mae eu hadenydd uwch eu pennau
- Maent yn dal eu hysglyfaeth wrth hedfan gan ddefnyddio'u coesau blaen
- Mae ganddynt lygaid enfawr i weld yr holl ffordd o gwmpas
- Maent yn dodwy wyau yn y dŵr.

Nymff y fursen

- Byw yn y dŵr
- Bwyta anifeiliaid mân y llyn
- Llygaid mawr i gael gweld o'u cwmpas
- Anadlu drwy 3 o blatiau tagell sydd ar ben eu cyrff
- Yn diosg eu crwyn sawl gwaith wrth dyfu, gan droi'n oedolyn yn raddol



Nymff y fursen



Beth yw'r gwahaniaeth?

Yn debyg

Gwas y Neidr	Mursen

Yn wahanol

Gwas y Neidr	Mursen